

# ABBYY® FineReader 12

## Schnellstartanleitung

Dieses Dokument stellt die Grundlagen für die Verwendung von ABBYY FineReader bereit. Ein vollständiges Benutzerhandbuch für ABBYY FineReader, Screenshot Reader und Hot Folder ist verfügbar auf der [ABBYY-Webseite](#). Es kann außerdem als [PDF-Dokument](#) von der ABBYY-Webseite heruntergeladen werden.

## Inhaltsverzeichnis

<b>Einführung in ABBYY FineReader .....</b>	<b>2</b>
<b>Installation und Start von ABBYY FineReader .....</b>	<b>2</b>
<i>Systemvoraussetzungen.....</i>	<i>2</i>
<i>Installation von ABBYY FineReader .....</i>	<i>2</i>
<i>Starten von ABBYY FineReader.....</i>	<i>2</i>
<b>Arbeiten mit ABBYY FineReader .....</b>	<b>3</b>
<i>Integrierte automatisierte Tasks.....</i>	<i>3</i>
<i>Schritte der Dokumentkonvertierung .....</i>	<i>5</i>
<i>Analyse von Dokumenten und Anpassung der Erkennungsbereiche .....</i>	<i>6</i>
<b>Aktivieren und Registrieren von ABBYY FineReader .....</b>	<b>7</b>
<i>Aktivierung von ABBYY FineReader.....</i>	<i>7</i>
<i>Registrierung von ABBYY FineReader.....</i>	<i>7</i>
<i>Datenschutzrichtlinien.....</i>	<i>8</i>

# Einführung in ABBYY FineReader

**ABBYY FineReader** ist ein Programm für die optische Zeichenerkennung (OCR), das zum Umwandeln von eingescannten Dokumenten, PDF-Dokumenten und Bilddateien (einschließlich digitaler Fotos) in bearbeitbare Formate dient.

## Vorteile von ABBYY FineReader 12

- Schnelle und genaue OCR
- Unterstützung für die meisten Sprachen der Welt
- Überprüfung und Korrektur von OCR-Ergebnissen
- Intuitive Benutzeroberfläche
- Erkennung für Fotos von Dokumenten
- Unterstützung mehrerer Speicherformate und von Cloud-Speicherdiensten
- Kostenloser technischer Support (nur für registrierte Benutzer).

# Installation und Start von ABBYY FineReader

## Systemvoraussetzungen

1. 1 GHz oder schnellere 32-Bit- (x86) oder 64-Bit- (x64) CPU.
2. Microsoft® Windows® 8, Microsoft® Windows® 7, Microsoft Windows Vista, Microsoft Windows XP, Microsoft Windows Server 2012/2012 R2, Microsoft Windows Server 2008/2008 R2 oder Microsoft Windows Server 2003  
Das Betriebssystem muss die von Ihnen für die Benutzeroberfläche ausgewählte Sprache unterstützen.
3. 1024 MB RAM  
Bei Mehrprozessorsystemen sind für jeden zusätzlichen Prozessor weitere 512 MB RAM erforderlich.
4. 850 MB freier Festplattenspeicher für die Installation und zusätzliche 700 MB für die Ausführung des Programms
5. Grafikkarte und Monitor mit einer Auflösung von mindestens 1024x768
6. Tastatur, Maus oder anderes Zeigegerät

## Installation von ABBYY FineReader

So installieren Sie ABBYY FineReader 12:

1. Doppelklicken Sie die Datei **Setup.exe** auf der Installations-CD oder in dem Ordner, der die Installationsdateien enthält.
2. Befolgen Sie die Anweisungen im Installationsprogramm.

ABBYY FineReader 12 Corporate kann in einem lokalen Netzwerk installiert werden. Von der [ABBYY-Webseite](#) kann ein Systemadministratorhandbuch heruntergeladen werden.

## Starten von ABBYY FineReader

So starten Sie ABBYY FineReader 12:

- In der Taskleiste klicken Sie auf die Schaltfläche **Start**, klicken auf **Alle Programme** und klicken dann auf **ABBYY FineReader 12** (oder **ABBYY FineReader 12 Corporate**) oder

- klicken Sie in einer **Microsoft Office**-Anwendung auf die Schaltfläche **ABBYY FineReader** auf der Registerkarte **FineReader 12** in der Multifunktionsleiste oder
- klicken Sie mit der rechten Maustaste auf eine Bilddatei im Windows Explorer und klicken dann auf **In ABBYY FineReader 12 öffnen** im Kontextmenü oder wählen ein Format aus, in das die Datei umgewandelt werden soll.

## Arbeiten mit ABBYY FineReader

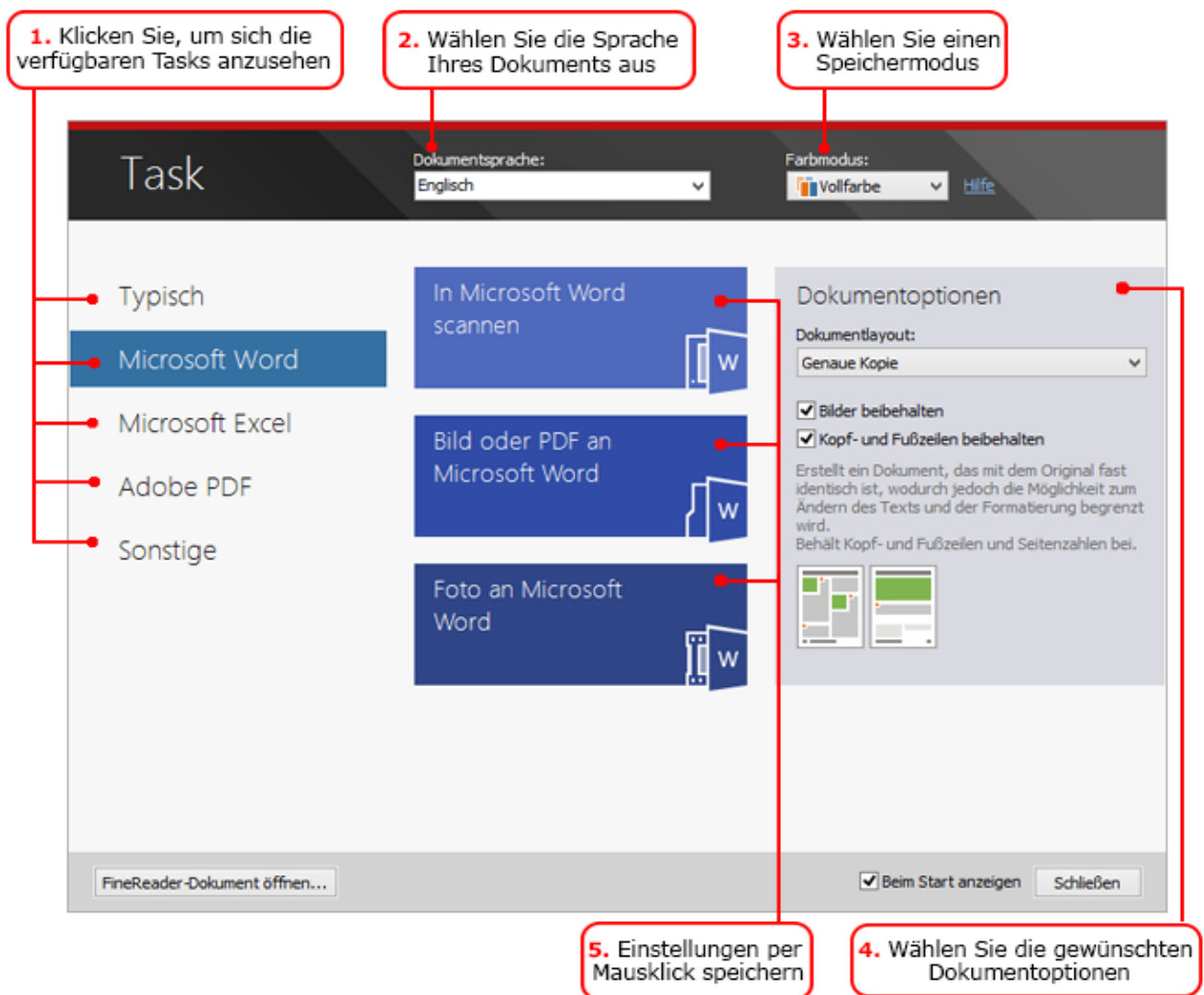
Um mit ABBYY FineReader ein Dokument zu verarbeiten, müssen Sie die folgenden vier Schritte durchführen:

- Erfassung des Bildes eines Dokuments
- Erkennung des Dokuments
- Überprüfung und Korrektur der Ergebnisse
- Speicherung der Ergebnisse im Format Ihrer Wahl

Müssen die gleichen Schritte immer und immer wieder wiederholt werden, können automatisierte Tasks verwendet werden, mit denen die benötigten Aktionen mit nur einem Mausklick ausgeführt werden können. Für die Verarbeitung von Dokumenten mit komplexen Layouts kann jeder Schritt separat angepasst und ausgeführt werden.

## Integrierte automatisierte Tasks

Beim Start von ABBYY FineReader wird das **Task**-Fenster angezeigt, in dem die automatisierten Tasks für die häufigsten Verarbeitungsszenarien aufgelistet sind. Wird das **Task**-Fenster nicht angezeigt, klicken Sie auf die Schaltfläche **Task** in der Hauptsymbolleiste.



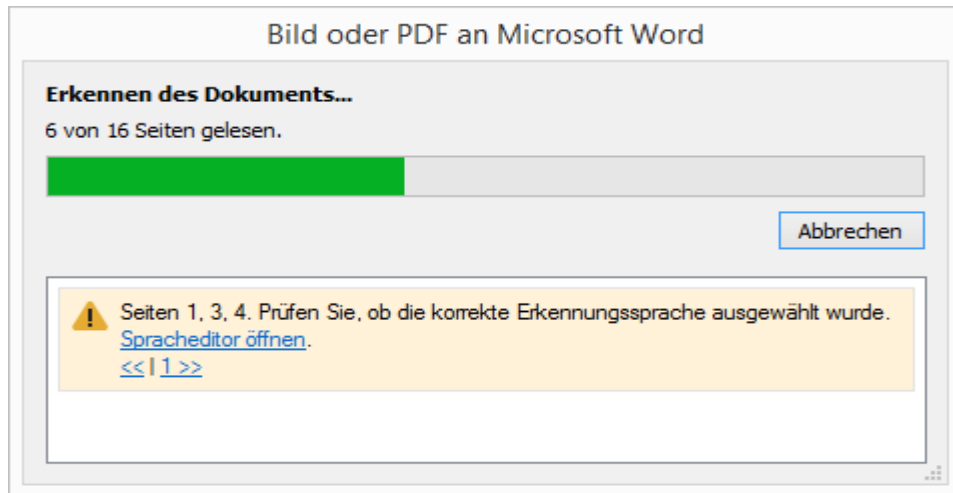
So wandeln Sie ein Dokument um:

1. Im Fenster **Task** klicken Sie auf eine Registerkarte links:
  - **Typisch** listet die am häufigsten verwendeten ABBYY FineReader-Tasks auf
  - **Microsoft Word** listet Tasks auf, die die Umwandlung von Dokumenten zu Microsoft Word automatisieren
  - **Microsoft Excel** listet Tasks auf, die die Umwandlung von Dokumenten zu Microsoft Excel automatisieren
  - **Adobe PDF** listet Tasks auf, die die Umwandlung von Dokumenten in das PDF-Format automatisieren
  - **Sonstige** listet Tasks auf, die die Umwandlung von Dokumenten zu anderen Formaten automatisieren
  - **Meine Tasks** listet Ihre benutzerdefinierten Tasks auf (nur in Verbindung mit ABBYY FineReader Corporate)
2. Wählen Sie aus der Dropdownliste **Dokumentsprache** die Sprachen Ihres Dokuments.
3. Wählen Sie aus der Dropdownliste **Farbmodus** einen Farbmodus:
  - **Vollfarbe** behält die Farben des Dokuments bei
  - **Schwarzweiß** wandelt das Dokument in Schwarzweiß um, was die Größe reduziert und die Verarbeitung beschleunigt

**Wichtig!** Nachdem ein Dokument zu Schwarzweiß konvertiert wurde, können die Farben nicht wiederhergestellt werden. Um ein Farbdokument zu erhalten, scannen Sie entweder ein Papierdokument in Farbe oder öffnen eine Datei, die Farbbilder enthält.

4. Führen Sie einen Microsoft Word-, Microsoft Excel- oder PDF-Task aus, können Sie im rechten Teil des Fensters zusätzliche Dokumentoptionen festlegen.
5. Starten Sie den Task durch Anklicken seiner Schaltfläche im Fenster **Task**.  
Wenn Sie einen Task auslösen, verwendet dieser die derzeit im Dialogfeld **Optionen** ausgewählten Optionen (wählen Sie **Extras > Optionen...** , um das Dialogfeld zu öffnen).

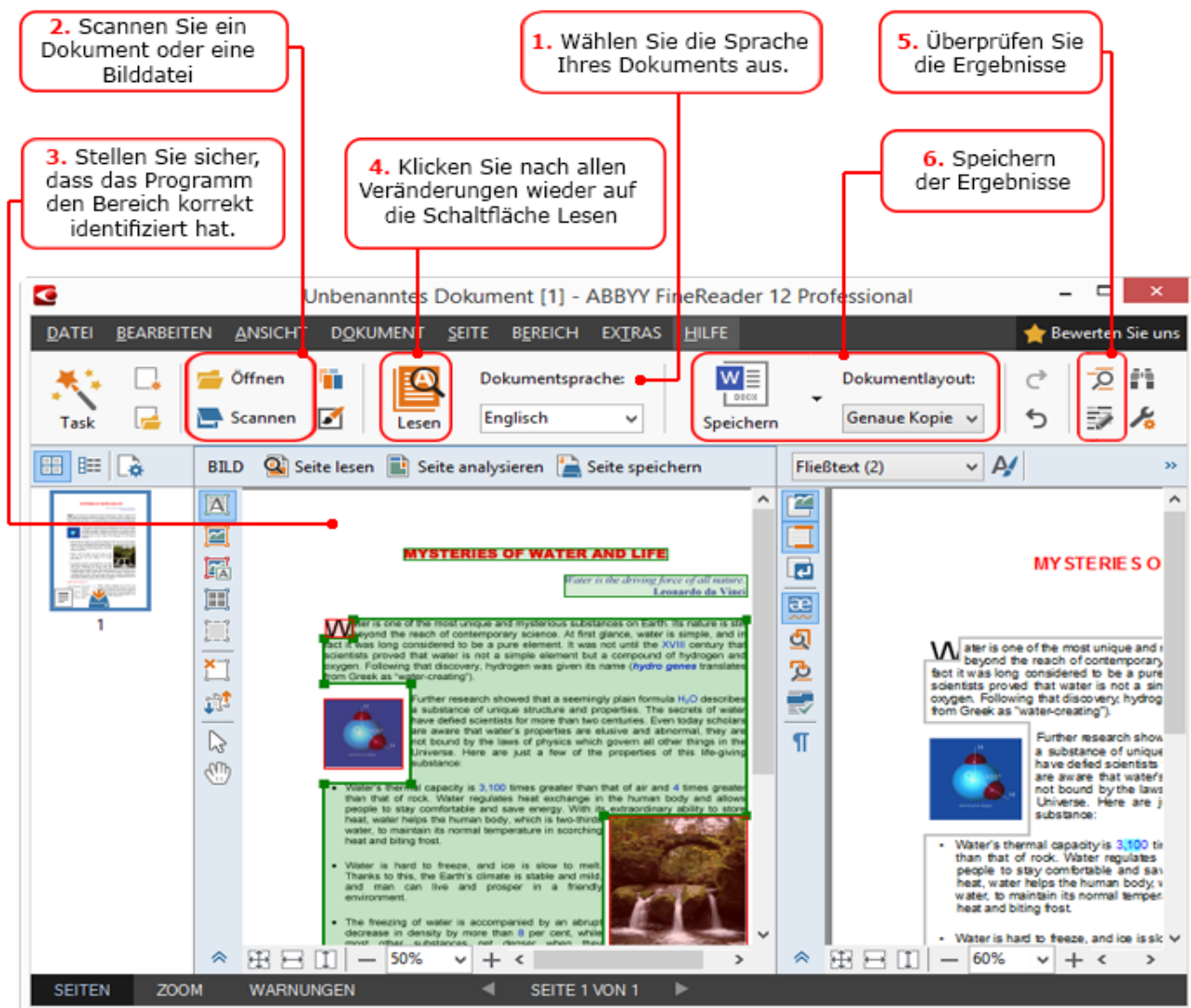
Während der Ausführung eines Tasks wird ein Taskfortschrittsfenster angezeigt, das den aktuellen Schritt sowie Tipps und Warnungen des Programms anzeigt.



Nachdem der Task gestartet wurde, werden die Bilder einem FineReader-Dokument hinzugefügt, erkannt und im Format Ihrer Wahl gespeichert. Sie können die vom Programm erkannten Bereiche anpassen, erkannten Text überprüfen und die Ergebnisse in einem unterstützten Format abspeichern.

## Schritte der Dokumentkonvertierung

Jeder Verarbeitungsschritt kann im ABBYY FineReader-Hauptfenster konfiguriert und gestartet werden.



1. Wählen Sie in der Hauptsymboleiste die Dokumentsprachen aus der Dropdownliste **Dokumentsprachen**.
2. Scannen Sie Seiten oder öffnen Sie Seitenbilder.  
Standardmäßig wird ABBYY FineReader automatisch die gescannten oder geöffneten Seiten analysieren. Sie können das Standardverhalten auf der Registerkarte **Scannen/Öffnen** des Dialogfelds **Optionen** ändern (wählen Sie **Extras > Optionen...**, um das Dialogfeld zu öffnen).
3. Im Fenster **Bild** überprüfen Sie die erkannten Bereiche und nehmen eventuell erforderliche Anpassungen vor.
4. Haben Sie einen der Bereiche angepasst, klicken Sie auf der Hauptsymboleiste auf **Lesen**, um sie neu erkennen zu lassen.
5. Im Fenster **Text** überprüfen Sie die Erkennungsergebnisse und nehmen eventuell erforderliche Korrekturen vor.
6. Klicken Sie auf der Hauptsymboleiste auf den Pfeil neben der Schaltfläche **Speichern** und wählen Sie ein Speicherformat. Alternativ klicken Sie auf einen Speicherbefehl im Menü **Datei**.

## Analyse von Dokumenten und Anpassung der Erkennungsbereiche

ABBYY FineReader analysiert die Seitenbilder vor der Erkennung und erkennt verschiedene Bereichstypen in den Bildern, wie z. B. Bereiche für **Text**, **Bilder**, **Hintergrundbilder**, **Tabellen** und **Strichcodes**. Das Programm entscheidet dann auf der Grundlage dieser Analyse, welche Bereiche erkannt werden müssen und

in welcher Reihenfolge. Diese Informationen werden auch bei der Neuerstellung der ursprünglichen Formatierung verwendet.

Standardmäßig analysiert ABBYY FineReader neu hinzugefügte Seiten automatisch. Bei Dokumenten mit sehr komplexen Seitenlayouts kann es erwünscht sein, Bereiche zu korrigieren, wenn diese vom Programm nicht korrekt identifiziert wurden. Das ist meistens wesentlich praktischer, als alle Bereiche per Hand zu zeichnen.

Die Tools für das Zeichnen und die Korrektur von Bereichen finden Sie im Fenster **Bild** und in den Popup-Symboleisten der Bereiche **Text**, **Bilder**, **Hintergrundbilder** und **Tabellen**. Um die Popup-Symboleiste eines Bereichs anzuzeigen, klicken Sie mit der linken Maustaste in den Bereich.

Mit den Bereichstools können Sie

- einen Bereich hinzufügen oder entfernen
- den Bereichstyp ändern
- Bereichsränder oder einen gesamten Bereich verschieben
- ein Rechteck einem Bereich hinzufügen oder daraus entfernen
- die Bereiche neu anordnen

Nachdem Sie die Bereiche angepasst haben, muss das Dokument noch einmal erkannt werden.

Detaillierte Anweisungen über die Verwendung des Bereichswerkzeugs und Tipps für den Umgang mit ungewöhnlichen Layouts finden Sie im vollständigen Benutzerhandbuch auf der [ABBYY-Webseite](#).

## Aktivieren und Registrieren von ABBYY FineReader

### Aktivierung von ABBYY FineReader

Sie müssen Ihre Kopie von ABBYY FineReader 12 aktivieren, um es im vollständigen Modus ausführen zu können. Der Aktivierungsvorgang ist sicher und erfolgt anonym.

Die einfachste und schnellste Möglichkeit für die Aktivierung Ihrer Kopie ist über das Internet. Sie können Ihre Kopie aber auch per E-Mail, über das Telefon oder per Fax aktivieren. Weitere Informationen erhalten Sie auf der [ABBYY-Webseite](#).

### Registrierung von ABBYY FineReader

Es empfiehlt sich, Ihre Kopie von ABBYY FineReader zu registrieren. Die Vorteile einer Registrierung:

- Kostenloser technischer Support
- ABBYY Screenshot Reader, eine Bonusanwendung zur Erkennung von Texten in Screenshots
- Wiederherstellungsmöglichkeit Ihrer Seriennummer, falls diese verlorengeht
- Automatische Produktupdates
- Exklusive Produktangebote von ABBYY

Sie haben folgende Möglichkeiten, Ihre Kopie des Produkts zu registrieren:

- Vervollständigen Sie das bei der Aktivierung angezeigte Registrierungsformular
- Wählen Sie **Hilfe > Jetzt registrieren...** und füllen Sie das Registrierungsformular aus
- Vervollständigen Sie das Registrierungsformular auf der [ABBYY-Webseite](#).

## Datenschutzrichtlinien

Sie stimmen der Übertragung Ihrer persönlichen Daten an ABBYY während der Registrierung Ihrer Kopie von ABBYY FineReader 12 zu. Sie stimmen ferner zu, dass ABBYY die empfangenen Daten **unter den Vertraulichkeitsbedingungen und in Übereinstimmung mit dem geltenden Recht** sammelt, verarbeitet und verwendet, wie im Endbenutzer-Lizenzvertrag festgelegt. Alle an ABBYY und deren Tochtergesellschaften übermittelten Angaben zu Ihrer Person werden ausschließlich innerhalb der ABBYY Gruppe gespeichert und verwendet und nicht an Dritte weitergegeben, außer geltendes Recht oder der Endbenutzer-Lizenzvertrag erfordern dies.

ABBYY wird Ihnen E-Mail-Nachrichten mit Produktneuigkeiten, Preisinformationen, Spezialangeboten und anderen Unternehmens- und Produktinformationen **nur** dann zusenden, wenn Sie dem Erhalt solcher Informationen von ABBYY zustimmen, indem Sie im Dialogfeld der Produktregistrierung die entsprechende Option auswählen. Sie können ABBYY jederzeit dazu anweisen, Ihre E-Mail-Adresse aus der E-Mail-Liste zu entfernen.



Die Angaben in diesem Handbuch können ohne vorherige Ankündigung geändert werden und unterliegen nicht der Haftung von ABBYY.

Die in diesem Handbuch beschriebene Software wird mit einem Lizenzvertrag ausgeliefert. Sie darf nur entsprechend den Bedingungen des Lizenzvertrags verwendet oder kopiert werden. Teile dieses Dokuments dürfen ohne ausdrückliche schriftliche Zustimmung von ABBYY für Zwecke jeglicher Art nicht vervielfältigt oder übertragen werden, unabhängig davon, auf welche Art und Weise oder mit welchen Mitteln, ob elektronisch oder anders, dies geschieht.

© 2013 ABBYY Production LLC. Alle Rechte vorbehalten.

ABBYY, ABBYY FineReader, ADRT sind entweder eingetragene Marken oder Marken von ABBYY Software Ltd.

© 1984-2008 Adobe Systems Incorporated und seinen Lizenzgebern. Alle Rechte vorbehalten.

Geschützt durch die US-Patente 5,929,866; 5,943,063; 6,289,364; 6,563,502; 6,185,684; 6,205,549; 6,639,593; 7,213,269; 7,246,748; 7,272,628; 7,278,168; 7,343,551; 7,395,503; 7,389,200; 7,406,599; 6,754,382 zum Patent angemeldet.

Adobe® PDF Library wird von Adobe Systems Incorporated lizenziert.

Adobe, Acrobat®, das Adobe-Logo, das Acrobat-Logo, das Adobe PDF-Logo und Adobe PDF Library sind entweder Marken oder eingetragene Marken von Adobe Systems Incorporated in den USA und/oder anderen Ländern.

Teile dieser Software unterliegen dem Copyright © 2008 Celartem, Inc. Alle Rechte vorbehalten.

Teile dieser Software unterliegen dem Copyright © 2011 Caminova, Inc. Alle Rechte vorbehalten.

DjVu ist geschützt durch das US-Patent Nr.6,058,214. Im Ausland zum Patent angemeldet.

Powered by AT&T Labs Technology.

Teile dieses Computerprogramms unterliegen dem Copyright © 2013 der University of New South Wales. Alle Rechte vorbehalten.

© 2002-2008 Intel Corporation.

© 2010 Microsoft Corporation. Alle Rechte vorbehalten.

Microsoft, Outlook, Excel, PowerPoint, Windows Vista, Windows sind entweder Marken oder eingetragene Marken der Microsoft Corporation in den USA und/oder anderen Ländern

© 1991-2013 Unicode, Inc. Alle Rechte vorbehalten.

© 2010, Oracle und/oder seinen Tochtergesellschaften. Alle Rechte vorbehalten.

OpenOffice.org, das OpenOffice.org-Logo sind Marken oder eingetragene Marken von Oracle und/oder seinen Tochtergesellschaften.

JasPer-Lizenzversion 2.0:

© 2001-2006 Michael David Adams

© 1999-2000 Image Power, Inc.

© 1999-2000 The University of British Columbia

EPUB® ist eine eingetragene Marke von IDPF (International Digital Publishing Forum)

Dieses Produkt beinhaltet Software, die vom OpenSSL Project für die Verwendung im OpenSSL Toolkit entwickelt wurde.

(<http://www.openssl.org/>). Dieses Produkt beinhaltet Verschlüsselungssoftware, geschrieben von Eric Young (eay@cryptsoft.com).

© 1998-2011 The OpenSSL Project. Alle Rechte vorbehalten.

©1995-1998 Eric Young (eay@cryptsoft.com) Alle Rechte vorbehalten.

Dieses Produkt beinhaltet von Tim Hudson entwickelte Software(tjh@cryptsoft.com).

Teile dieser Software unterliegen dem Copyright © 2009 The FreeType Project ([www.freetype.org](http://www.freetype.org)). Alle Rechte vorbehalten.

Alle anderen Marken sind das alleinige Eigentum ihrer jeweiligen Inhaber.